



*Ilustración 1- Letras de Montevideo.*

# Tips para la implementación práctica de la accesibilidad y la inclusión en organizaciones turísticas.

**MAG. NICOLÁS RAFFO MENONI -  
DICIEMBRE 2024**

## **Introducción:**

“La accesibilidad es un derecho y una obligación que toda sociedad debe garantizar a sus ciudadanos si realmente quiere vislumbrarse como una sociedad justa e inclusiva.”

Las sociedades han venido evolucionando en el tiempo y temáticas como la accesibilidad y la sostenibilidad, a pesar de que todavía queda mucho por hacer, son deberes y obligaciones que ya no admiten postergación.

En el pasado estos temas se abordaban como una posibilidad o una opción más. Hoy en día ya no admiten esa opción y han pasado, por suerte, a ser un tema obligado en las agendas de todas las sociedades.

En épocas donde hablamos de ciudades smart o inteligentes, la accesibilidad y la inclusión no pueden faltar como ejes estructurantes fundamentales e indispensables del desarrollo de la dimensión social de la sostenibilidad.

No podemos hablar de ciudades verdaderamente inteligentes si hay personas que quedan por fuera en su andamiaje diario.

Una máxima obligada de todas las acciones debería de ser que:

"Si les exigimos a todas las personas sus obligaciones para con la sociedad, garanticemos también sus derechos."

Garantizar sus derechos es permitir que toda persona se pueda desarrollar en el máximo de todas sus potencialidades, en forma plena, independiente y autónoma.

Para las personas con algún tipo de discapacidad, las barreras que el desarrollo de los entornos les ha planteado históricamente, impiden ese desarrollo pleno e independiente.

Si tenemos que hablar de discapacidad es porque las barreras del entorno visibilizan y condicionan a las personas para que puedan desarrollar su vida plenamente.

El término discapacidad, no tiene una única definición, es un término complejo y al igual que todos los términos, evoluciona en el tiempo en la medida que los avances de la humanidad y la generación de nuevos conocimientos permiten hacer nuevas interpretaciones y definiciones. Esto ha sido así a lo largo de la historia, como lo seguirá siendo hacia adelante.

Ha sido un término que indefectiblemente ha estado ligado a sesgos, estigmas y estereotipos de todo tipo, que basados en la ignorancia, el desconocimiento y muchas veces en la intencionalidad, no han colaborado para su cabal comprensión y abordaje.

Esta realidad lleva a que las sociedades manejen paradigmas de referencia que le permitan entender, interpretar y sobre todo abordar las diferentes realidades que tienen que solucionar.

La discapacidad ha sido interpretada desde diferentes paradigmas y el más reciente es el de la plena inclusión o paradigma social de la accesibilidad que brega por la plena inclusión de todas las personas y que ha dejado atrás otros paradigmas de concepción religiosa o científicas que la justificaban anteriormente.

Este documento pretende ser una recopilación de una serie de tips prácticos que he compartido para la implementación de la accesibilidad en las organizaciones turísticas, lo cual no exime de que también sean aplicables para cualquier tipo de organización que quiera abordar la temática de la accesibilidad y la inclusión.

No pretende ser un manual o una verdad absoluta. Pretende ser un aporte a la reflexión y la implementación de mejoras, que de manera sencilla y coherente permitan seguir derribando barreras para que todas y todos podamos integrarnos activa y plenamente a la sociedad en que nos toca desarrollarnos.

Trata de ser un documento abarcativo, en base a la experiencia y conocimiento que he podido recopilar sobre la temática y que está estructurado de manera intuitiva y no excluyente. Es un documento abierto hacia adelante y hacia los aportes y correcciones que se deban realizar por nueva generación de conocimientos y por los aportes de expertos que puedan intervenir.

Son 32 tips concretos y sin dudas podrían haber sido más u otros. La idea es sumar.

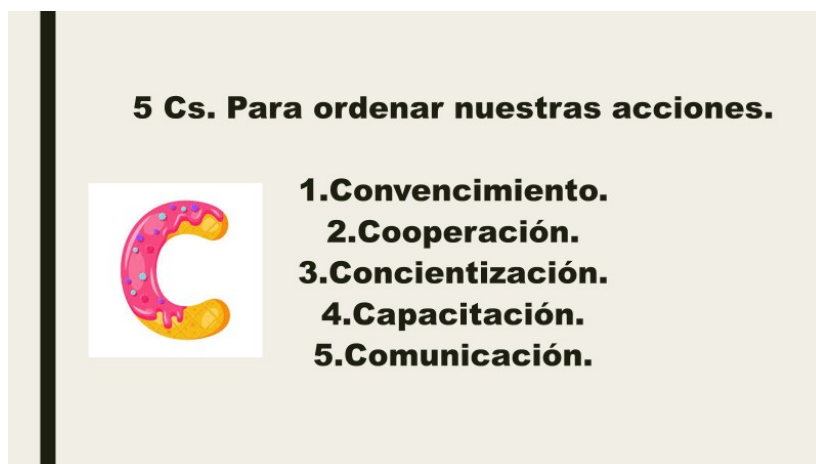
En Uruguay hablamos de incluir a más de 500 mil personas que tienen algún tipo de discapacidad.

Si llevamos las cifras al contexto latinoamericano, podemos hablar de que hay una de cada 7 personas que tienen algún tipo de discapacidad y suman más de 85 millones de personas, cifra que se eleva a más de 1.300 millones si abordamos la temática en forma global.

Si lo queremos plantear más sencillo, 1 de cada 6 personas tienen en el mundo algún tipo de discapacidad temporal o permanente; adquirida o de nacimiento.

Abordar el tema resulta imprescindible y necesario para esas personas pero es cómodo y de gran ayuda para el 100% de las personas que integran la sociedad.

## Las “5Cs” que guían estas acciones:



*Ilustración 2 - las 5 C del Turismo accesible.*

1 - **Convencimiento** para actuar.

2 - **Cooperación** para poder generar sinergias ganadoras, sumar más personas a la causa y poder llegar más lejos.

3 - **Concientización** para que más personas entiendan de que estamos hablando y necesitando.

4 - **Capacitación** para que más personas puedan saber qué hacer y cómo pueden ayudar y ser la diferencia.

5 - **Comunicación** para que el mensaje y las acciones lleguen a todas las personas en los formatos, por lo medios y canales que sean necesarios.

Todos podemos ser parte de la solución. Una persona en solitario puede hacer muchas cosas pero cuando se suman varias, el horizonte y las posibilidades se amplían y se multiplican.

Es cierto que la accesibilidad es un viaje de ida, una vez que alguien se pone los lentes de la accesibilidad y de la inclusión, no se los saca más.

Cuando una persona entiende de su importancia y del rol que puede cumplir dentro de una cadena de suma de esfuerzos, se torna imposible bajarse del tren.

Por eso resulta imprescindible difundir y hacer el esfuerzo para que cada día se sumen más personas a esta causa.

¿Te sumás?

## La propuesta que hago:

Los tips que se presentarán a continuación han sido compartidos en mi perfil personal de la red LinkedIn, por lo que tienen la limitación de extensión que permite dicha red.

Por esa razón todos los tips tienen una estructura similar, que sin dudas puede y debe ser ampliada.

La que se ha propuesto en este trabajo consta de:

Hashtag de seguimiento o categorización del tema:	#HablemosdeAccesibilidad
Titular:	Presenta el tema a desarrollar
Ayuda a:	Se plantea para quienes está enfocada la implementación.
Contenido:	Se desarrolla el tip en cuestión.
Costos:	Se definen costos de implementación en los casos que se pueden tangibilizar o se hacen sugerencias a tener en cuenta en materia de inversión necesaria.
Recomendaciones extras:	Se plantean variables y elementos a considerar, que no se desarrollaron previamente en los contenidos.

Los Tips.

**Tip 1: Tomar en cuenta a las personas con discapacidad que serán los verdaderos usuarios de las acciones que se implementen.**

Ayuda a:

Personas con todo tipo de discapacidad y necesidad.

Contenidos:

El preguntar a quienes se quiere beneficiar con las acciones a implementar debería ser el primer paso de todos.

Las propias personas con discapacidad nos dicen:

"Nada para nosotros, sin nosotros".

Tener un feedback o retroalimentación de primera mano es fundamental para poder llegar a buen puerto.

Quién puede saber más sobre barreras, limitaciones, estigmas, estereotipos, necesidades y utilidades de lo que la sociedad actual ofrece, que las propias personas que tienen que utilizar los servicios y ofertas que se les brindan a diario.

Implementación:

Para implementar esta acción hay muchas posibilidades y oportunidades como convocar a mesas de diálogo, realizar focus groups, realizar entrevistas personalizadas y grupales, hacer encuestas, etc.

Hoy tenemos medios técnicos como las videoconferencias, salas de reuniones virtuales y mucho más que facilitan estas tareas y que deben ser un paso ineludible.

Costos:

En este punto los costos pueden ir desde lo gratuito hasta presupuestos más elaborados si necesito pagar membresías, personas que hagan los relevamientos o si debo contratar por ejemplo el servicio de intérpretes o alquilar un lugar para realizar los encuentros, etc.

Es importante poder prever este punto para no dilapidar en forma innecesaria recursos que generalmente son escasos.

También es necesario preparar los guiones y pautas de entrevistas para saber concretamente qué quiero y qué debo preguntar.

Recomendación Extra:

Consultar experiencias similares que ya se puedan haber realizado, contactar con organizaciones que agrupen y nucleen a personas con diferentes tipos de discapacidades y necesidades y recurrir a los servicios de personal de apoyo que ya tenga experiencia previa en este tipo de acciones.

## **Tip 2: Tomar en cuenta dos [declaraciones](#) fundamentales:**

La Declaración Universal de los Derechos Humanos - [DDHH](#):

<https://lnkd.in/dY9AagPN>

Y la Declaración de los Derechos de las personas con discapacidad:

<https://lnkd.in/dGVxVtMS>

Ayuda a:

Personas con todo tipo de discapacidad y necesidad.

Contenidos:

Ambas declaraciones son textos fundamentales que no podemos desconocer y que deben necesariamente ser tomados en cuenta como base y como guías de las acciones a implementar.

La primera declaración tiene 30 artículos que establecen las bases fundamentales a garantizar para cualquier ser humano.

La segunda declaración es más específica y refiere a 50 artículos que hablan específicamente sobre las personas con discapacidad.

Implementación:

Dejé los links de acceso a ambos documentos y leerles es clave para poder tener bases conceptuales claras sobre lo que queremos afrontar.

Difundir sus contenidos también es fundamental para que todas las personas puedan conocer sus derechos, en el entendido de que nadie puede pelear o reclamar derechos que no sabe que tiene.

El punto anterior aunque parezca obvio y claro, en la práctica no lo es ya que es enorme el número de personas que desconocen por diversos motivos los derechos que poseen y sobre todo en el entorno de las personas con discapacidad.

Costos:

En este caso no hay costos a afrontar porque ambos documentos son de consulta y descarga gratuita. Por esa misma razón no hay excusas para no conocerlos.

Recomendación Extra:

Es ideal generar los ámbitos de consulta, discusión y reflexión necesarios para que cada organización pueda asumir sus compromisos de la mejor manera posible.

"Si les exigimos a todas las personas sus obligaciones para con la sociedad, garanticemos también sus derechos."

### Tip 3: Normativas en accesibilidad

Ayuda a:

Personas con todo tipo de discapacidad y necesidad.

Contenidos:

Las [Normas](#) podemos entenderlas o definir las como reglas que se deben seguir o a las que se deben ajustar las conductas, tareas, actividades, etc.

Colocación o ubicación:

Generalmente las normas son redactadas y puestas en práctica por los estados para garantizar derechos a sus ciudadanos.

En [Uruguay](#), el Instituto Técnico en Normalización es conocido como [UNIT](#) y las normas que refieren a la accesibilidad se comparten en forma gratuita para que todas las personas puedan acceder a ellas.

Existen muchas que refieren y abordan el tema de la accesibilidad y la [inclusión](#) pero en particular recomendaré y mencionaré 2 que considero son las más importantes o más abarcativas.

La norma UNIT 200 - Que refiere a la [Accesibilidad](#) de las personas al medio físico - Criterios y requisitos generales de diseño para un entorno edificado accesible.

Y una norma vinculada al Turismo Accesible que es la Norma UNE 21.902 que es una norma que refiere a Turismo y servicios relacionados — Turismo accesible para todos — Requisitos y recomendaciones

Costos:

Ya mencionamos que en nuestro país son de descarga gratuita y se pueden encontrar en la web de UNIT que es:

<https://www.unit.org.uy>

Recomendación Extra: Consultar a quienes ya dominan el tema para poder hacer una correcta aplicación de los contenidos de las Normas que se quieran implementar.

**Tip 4: Tipos de discapacidades que podemos encontrar y sus definiciones.**

Es necesario aclarar que podemos encontrar otras definiciones y que esto obedece a que son conceptos en permanente evolución y revisión.

Conceptos y contenidos:

Discapacidad Auditiva: Refiere a la restricción en la función de la percepción de los sonidos externos de forma total o parcial.

Discapacidad Física o Motriz: Condición que afecta la capacidad de una persona para llevar a cabo actividades debido a limitaciones o ausencia de funciones motoras o físicas.

Discapacidad Intelectual o Cognitiva: Refiere a las alteraciones en la función intelectual, significativamente por debajo del promedio, dificultando la comprensión y/o respuesta ante distintas situaciones de la vida diaria.

Discapacidad Psíquica o Psicosocial: Refiere a las alteraciones en la conducta adaptativa, con afectación de las facultades mentales y las estructuras neurológicas o a las limitaciones que experimentan las personas que tienen disfunciones temporales o permanentes.

Discapacidad Visceral u Orgánica: Refiere a la disfunción o deficiencia en la función de los órganos internos.

Discapacidad Visual: Refiere a cualquier alteración en el sentido de la vista, pudiendo manifestarse de forma total o parcial.

Discapacidad Múltiple: Presencia de dos o más de las discapacidades mencionadas precedentemente.

Ayuda a:

Todas las Personas para que puedan comprender y conceptualizar en forma correcta el tema al que queremos hacer referencia.

Implementación:

Poder difundir estos conocimientos y preparar a nuestras organizaciones y a las personas que las integran es fundamental para que estos conceptos los dominen todas las personas sin excepción.

Costos:

En este caso no hay costos a afrontar porque el acceder a este conocimiento es gratuito y se puede acceder a variada y abundante información por diversos medios y formatos.

Por esa misma razón no tenemos excusas para no conocerlos.

Recomendación Extra:

No todas las discapacidades son visibles o evidentes. Algunas de ellas se denominan invisibles, porque son difíciles de percibir su naturaleza hasta que no se interactúa con las personas.

También es importante destacar que las discapacidades pueden ser permanentes o temporales y que también pueden ser de nacimiento o adquiridas a lo largo de la vida de una persona.

## Tip 5: Códigos QR con braille y códigos NaviLens.

Ayudan a:  
Personas con discapacidad visual.

Contenidos:  
Los códigos QR permiten cargar diferentes formatos de información como por ejemplo videos con audio descripción e incluso interpretación en lengua de señas.

Colocación o ubicación:  
Es posible colocarlos prácticamente en cualquier lugar. Se sugiere hacerlos con materiales que puedan durar.

Costos:  
Los QR pueden ser hasta gratuitos. Los contenidos exigen un poco más de diseño y posibles costos a afrontar.



Ilustración 3- Imagen ilustrativa de código QR

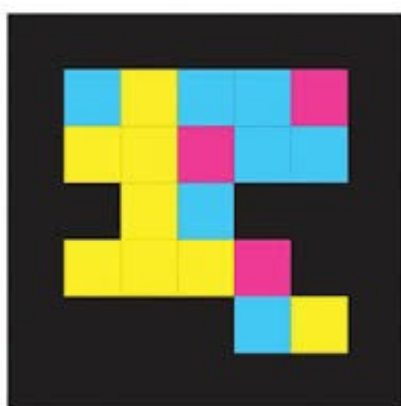


Ilustración 4 - Código NaviLens.

## **Los códigos NaviLens.**

Una alternativa que me gustaría poder destacar refiere a los denominados códigos NaviLens, que también son de gran ayuda para las personas con discapacidad visual y que ofrecen varias ventajas en materia de su accesibilidad, porque se han pensado y diseñado para ese fin, por lo cual merecen su destaque.

Son una variante de los códigos de barras bidimensionales, parecidos a los QRs pero con algunas prestaciones diferentes que ofrecen ventajas y desventajas frente al uso de unos u otros.

Actúan como marcadores digitales y sirven de guía y apoyo para las personas que presentan limitaciones en lo visual, porque a diferencia de los QRs tienen una amplitud mayor de focalización, lo cual permiten un uso facilitado para acceder a sus contenidos, mientras que con un QR se debe hacer foco de manera mucho más específica con los lectores correspondientes.

Se pueden utilizar en paradas de buses, dentro de recintos como bibliotecas, museos, teatros, aeropuertos, shoppings, hospitales, etc.

En la ciudad de Montevideo pueden ver algunos ejemplos de su uso en el Teatro Solís, que es nuestro principal recinto teatral a nivel país y que tiene muy bien planificadas y desarrolladas sus acciones en materia de accesibilidad.

Comparto una tabla en donde señalaré algunas ventajas y desventajas de cada uno de ellos para que se pueda analizar la conveniencia de su uso.

Planteo dos columnas, una para los códigos QRs y otra para los códigos NaviLens y desarrollo sus ventajas y desventajas para cada caso.

<b>Códigos QR</b>	<b>Códigos NaviLens</b>
<b>Ventajas</b>	<b>Ventajas</b>
<ul style="list-style-type: none"> <li>- Son relativamente fáciles de utilizar.</li> <li>- Generalmente son gratuitos y fáciles de generar.</li> <li>- Pueden almacenar información muy variada como textos, datos, enlaces webs o URLs.</li> <li>- Son ampliamente aceptados en cuanto a su uso.</li> <li>- Y permiten acceso inmediato a la información que se quiere compartir.</li> </ul>	<ul style="list-style-type: none"> <li>- Facilidad de escaneo para su uso en cuanto a velocidad y amplitud de alcance.</li> <li>- Son gratis de implementar en cuanto al código, pero no su uso que requiere de infraestructura.</li> <li>- En cuanto a los contenidos a facilitar, facilitan mostrar contenidos muy dinámicos basados en el contexto y ubicación.</li> <li>- Están pensados para mejorar la accesibilidad.</li> <li>- Permiten presentar información en formato audio.</li> </ul>
<b>Desventajas</b>	<b>Desventajas</b>
<ul style="list-style-type: none"> <li>- Pueden ser más difíciles de usar ya que requieren de enfoque directo.</li> <li>- Necesitan de distancias más cortas para su escaneo.</li> <li>- Pueden no ser reconocidos si no están debidamente higienizados y mantenidos.</li> <li>- Tienen limitaciones en cuanto al contenido a facilitar.</li> <li>- No están diseñados de manera específica pensados para la accesibilidad.</li> </ul>	<ul style="list-style-type: none"> <li>- Requieren de una aplicación específica que pueda leerlos para su uso.</li> <li>- La calidad del escaneo puede verse afectada por limitantes del entorno como la iluminación.</li> <li>- Si bien el código es gratuito, requieren de inversión inicial en infraestructura y planificación para su ubicación.</li> <li>- Se requiere de dispositivos tecnológicos adecuados para su uso y eso podría ser una barrera.</li> <li>- Y la configuración y mantenimiento de los contenidos a compartir es más complejo que el de los QRs.</li> </ul>

## **Tip 6: Rampas de acceso.**

Ayuda a:

Personas con discapacidad motriz en forma indispensable, pero es útil para el 40% de la población y cómodo para el 100% de la ciudadanía.

Está demostrado y comprobado que cuando existe una rampa de acceso son muchas las personas que las utilizan por sobre otras soluciones como las escaleras o los escalones.

Contenidos:

Las rampas pueden ser fijas o móviles, las tenemos de diferentes formatos, tamaños y materiales. Están pensadas para salvar diferentes barreras arquitectónicas que se presentan en los diseños urbanos.

Colocación o ubicación:

Es posible colocarlas prácticamente en cualquier lugar. Se sugiere hacerlos con materiales que puedan durar y que sean livianas de trasladar y ubicar para aquellos casos que se traten de rampas móviles.

No olvidar elementos de ayuda y protección como barandas de apoyo, pisos antideslizantes, descansos, pendientes adecuadas y otros elementos que colaboren a su utilización en forma segura.

Costos:

Las rampas pueden implicar diferentes costos, como por ejemplo us\$100 una rampa simple de aluminio y hay otras que pueden costar más dependiendo de su tamaño, material y ubicación.

Lo que sí es claro, es que las edificaciones nuevas deben por normativa contar con esos accesos.

En esos casos es más barato pensarlas desde el momento 0 del proyecto que si se deben agregar a una estructura ya existente.

La norma [UNIT 200](#) que les presenté en el TIP 2 de esta serie y en el que hablamos sobre las normativas vigentes, aclara las pendientes y descansos necesarios para su diseño.

Recomendación extra:

Ver diseños ya existentes para imitar lo correcto y evitar los malos diseños. Comparto algunas imágenes con rampas fijas y de las móviles.

## **TIP 7: Capacitación en la temática y capacitar a otros.**

Ayuda a:

Capacitarse ayuda a todas las personas que tienen la suerte de realizar esos procesos.

La [Educación](#) siempre es un diferencial que tiene múltiples beneficios.

El poder dominar una temática y poder ayudar a otros a que lo logren es la mejor manera de generar que el conocimiento se multiplique e incluso de que puedan surgir nuevos conocimientos.

Contenidos:

La capacitación es un proceso que debe afrontarse en forma permanente porque el conocimiento es un objeto permanente de revisión y de generación de otros nuevos que se suman a los anteriores y que van conformando un todo cada vez más grande y complejo que es necesario poder manejar.

Un ejemplo concreto es el concepto y la definición de [Discapacidad](#) que ha venido evolucionando a lo largo de la historia de la humanidad y aún hoy lo continúa y continuará haciendo.

Implementación:

Al día de hoy hay innumerables opciones y posibilidades para capacitarse.

El avance de las [TICs](#) ([Tecnologías](#) de la [Información](#) y [Comunicación](#)) es cada vez más exponencial y al día de la fecha tenemos diferentes modalidades para poder aprender.

Coexisten las formas tradicionales de ir a una clase con modalidades más modernas como opciones virtuales que pueden ser sincrónicas o asincrónicas. También tenemos la opción de utilizar soluciones como Zoom, Teams o plataformas como Coursera, EDx, etc.

Incluso una persona puede diseñar un curso y brindarlo a otras personas sin necesidad de estar inserto en ámbitos formales de la educación.

Por ejemplo en Montevideo utilizamos la plataforma digital del Centro de Formación y Estudios de la Intendencia de Montevideo para promover y compartir diversas capacitaciones que abordan el tema de la accesibilidad y la inclusión, disponiendo actualmente las siguientes propuestas:

- Píldora digital de introducción al Turismo.
- Curso de Anfitrionía y Turismo.
- Turismo Accesible con perspectiva de Derechos Humanos.
- Y Sostenibilidad y Turismo.

Las 4 propuestas son accesibles e inclusiva, facilitando los materiales en Pdf, en videos con audiodescripción e interpretación en lengua de señas uruguaya (LSU).

Costos:

Los costos pueden ir desde un curso al que se puede acceder en forma gratuita o incluso llegar a costar miles de dólares si se accede a un curso formal de una Universidad o centro de enseñanza de mucho prestigio.

Recomendación extra:

Se sugiere ver las necesidades de formación que se tienen y a las que se quiere acceder para poder diseñar un buen plan de capacitación o incluso para que una persona pueda acceder a la formación que sea de su gusto e interés e incluso de sus posibilidades.

Otra recomendación es que si se generan opciones de capacitación para otros, ver el diseño para que ninguna persona quede por fuera de esa oportunidad diseñando materiales accesibles y en diferentes formatos.

## TIP 8: Utilización de los denominados criterios DALCO

Ayuda a:

Todas las personas en general y en especial a aquellas que puedan estar en situación de **discapacidad**.

Contenidos:

Lo criterios DALCO surgen del acrónimo de las palabras:

**Deambulaci3n, Aprehensi3n, Localizaci3n y Comunicaci3n.**

Estos serían los **requisitos** o **condiciones** que deben satisfacerse para garantizar la accesibilidad universal de los entornos, productos o servicios y facilitar con ello la accesibilidad universal.

Colocaci3n o utilizaci3n:

Definiendo brevemente las acciones que implican cada uno de esos criterios y a modo de guía se puede decir que:

- La **Deambulaci3n** refiere a la acci3n de desplazarse, entrar o salir de un lugar. Esto implica tomar en cuenta diferentes factores como la iluminaci3n, los pavimentos, los espacios de circulaci3n y maniobra o los cambios de plano horizontal o vertical.

- La **Aprehensi3n** implica la acci3n de manipular o transportar elementos con las manos, otras partes del cuerpo o incluso con dispositivos. En este caso es importante tomar en cuenta aspectos como el alcance, el tipo de accionamiento o la facilidad de transporte.

- La **Localizaci3n** refiere a las acciones de identificar o encontrar lugares y objetos, poder orientarse, comprender los espacios o planificar una ruta. En este caso es importante tomar en cuenta la seálalizacion y otros medios que puedan ser de ayuda o faciliten la localizaci3n.

- Y la **Comunicaci3n** que refiere a la transmisi3n, recepci3n e intercambio de informaci3n a trav3s de distintos canales (oral, escrito, visual, auditivo, etc.). Es importante en este caso no olvidarse que podemos tener comunicaci3n interactiva y no interactiva.

Costos:

En el tema de los costos, en este caso pueden ser muy variable porque podemos tener ejemplos de soluciones que no implican ning3n costo y hay casos en los que seguramente ser3 necesario invertir sumas importantes de dinero.

Recomendaci3n extra:

No dar por sentado que todo debe tener un costo y ver soluciones que ya han aplicado o implementado otros y que en muchos casos son m3s fruto de la creatividad que de las sumas invertidas.

Tomarse el momento para reflexionar y analizar la situaci3n que queremos abordar, lo cual nos permitir3 orientar mejor las acciones en base a nuestros intereses y posibilidades.

Asesorarse en base a las normativas y legislaciones vigentes y consultar a personas que tengan experiencia en la tem3tica para evitar innecesarios errores de aplicaci3n e implementaci3n.

## Tip 9: Pisos podotáctiles

Ayudan a:  
Personas con discapacidad visual.

Contenidos:

Los pisos podotáctiles son un medio de señalización que se siente al caminar sobre ella y que sirven para advertir de un posible peligro y también como guías para señalar el camino correcto a personas con discapacidad visual. Generalmente tienen un diseño que al entrar en contacto con los bastones guías advierten al usuario de la correcta dirección y de posibles cambios a realizar durante el recorrido.

Su material puede ser de diversos tipos y tenemos desde concreto que es muy duradero, el acero u otros materiales más livianos como el plástico. Generalmente se destacan con un color que llame la atención, como puede ser el amarillo para que cumplan mejor su función u otro similar y que contraste con el resto del piso que esté a su alrededor.

Costos:

Los [pisos podotáctiles](#) dependen en su costo del material con que estén hechos.

A modo de ejemplo, en nuestro medio una baldosa de unos 40 cm de concreto oscilan en un precio de \$120 la unidad o \$750 el metro cuadrado.

Recomendación extra:

Como siempre se sugiere consultar para su colocación a quienes tengan experiencia y formación para evitarse errores y costos innecesarios.

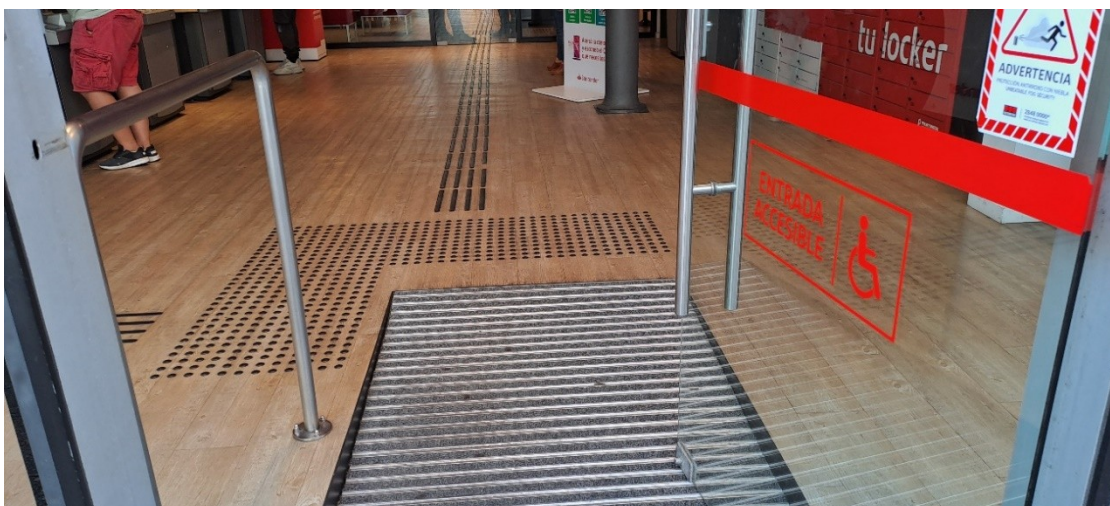


Ilustración 5 Ejemplo de piso podotáctil

## Tip 10: Barreras y más concretamente eliminación de barreras.

Ayuda a:

Todas las personas con discapacidades temporales o permanentes.

Contenidos:

Barrera es un obstáculo que presenta el entorno y que limita el libre acceso o acceso autónomo a los espacios.

Las barreras que ofrecen los entornos, dejan en evidencia las necesidades puntuales que pueda tener una persona. Si hablamos de la falta de accesibilidad es porque el entorno presenta o plantea múltiples barreras que limitan las oportunidades de las personas que se enfrentan a ellas.

Tenemos diferentes tipos de barreras y a saber:

- Barreras actitudinales: como pueden ser los prejuicios, los mitos, el desconocimiento o ignorancia y los sesgos en que podemos caer al hablar de discapacidad.
- Barreras físicas (arquitectónicas y urbanísticas): que son las que presenta el entorno por falta de un diseño planificado y accesible e inclusivo.
- Barreras comunicacionales: que son las que se presentan cuando la comunicación no está adaptada en sus canales. códigos y mensajes que se quieren enviar y que llevan a que muchas personas puedan no acceder o que queden excluidas. O por ejemplo cuando no pueden acceder a la [Educación](#) porque los sistemas no están diseñados para todos.
- Barreras en el transporte: que son las que se presentan cuando las personas se quieren trasladar y no encuentran un medio que les permita hacerlo.
- Barreras en el acceso a los bienes y servicios: que no están pensados, ni diseñados para interactuar con todas las personas.

Tipos de accesibilidad a garantizar.

- 1) Acceso sensorial.
- 2) Acceso intelectual.
- 3) Acceso emocional.
- 4) Acceso Físico.
- 5) Acceso a la información.
- 6) Acceso cultural.
- 7) Acceso económico.
- 8) Acceso a la toma de decisiones
- 9) Otros.

Implementación:

Al día de hoy hay innumerables opciones y posibilidades para garantizar el acceso e inclusión de todas las personas.

Las nuevas tecnologías pueden ser de gran ayuda si se diseñan bien desde el vamos para poder incluir. En el caso contrario pueden terminar siendo más de lo mismo y otra forma de excluir.

Costos:

Los costos en estos casos son variables. Como en todo tenemos opciones que van desde lo gratuito hasta otras de gran costo de implementación.

Lo que si debe quedar claro es que se diseñan y piensan desde el momento 0, siempre son más baratas y fáciles de incluir e implementar.

Recomendación extra:

Actuar empática y proactivamente son las mejores formas de poder comenzar. Pensar qué cambios, adaptaciones o incluso eliminaciones se pueden realizar para facilitar el acceso a más personas es fundamental.

Como siempre preguntar a los verdaderos usuarios para tener de primera mano sus necesidades y para que nos den un feedback de lo que ya hay o falta.

## Tip 11: Planificación de las acciones y estrategias a implementar.

Ayuda a:

Ordenar las acciones que se quieran y que se puedan desarrollar.

Contenidos:

Un **Plan** es una herramienta que permite definir una hoja de ruta hacia un objetivo determinado de antemano.

En este caso se trata de una hoja de ruta para implementar la accesibilidad.

Plantea una visión clara de hacia dónde se quiere ir, marca objetivos y metas y define acciones para poder lograrlas en un tiempo determinado y con un cronograma tentativo de implementación.

Además establece quién debe encargarse de las acciones y qué costos y presupuestos se manejarán para tal fin.

Es necesario partir de un diagnóstico de situación inicial para poder determinar los puntos y momentos iniciales y será imprescindible también establecer las pautas e indicadores de contralor y evaluación de las acciones que se implementen.

Costos:

Hacer el plan no es costoso, lo que sí implicará costos es la implementación de las acciones a llevar a cabo.

Recomendación extra:

Es ideal poder contar con un presupuesto asignado para el plan, lo cual permitirá poder realizar las acciones sin contratiempos.

No poner una cifra justa e inamovible porque siempre pueden surgir imponderables a solucionar y para la **Sostenibilidad** en el tiempo será fundamental que esas cifras tengan continuidad en el presupuesto general de la organización que implemente las acciones.

Otro punto fundamental es **comunicar** y **documentar** debidamente lo que se quiere hacer a nivel interno y externo para que se puedan tener claras las acciones.

No olvidar que no es una herramienta rígida y que debe permitir la flexibilidad necesaria para poder implementar de manera más efectiva y eficiente todo el plan.



Ilustración 6- Proceso de la planificación.

## TIP 12: Comunicación y Comunicación inclusiva.

Ayuda a:  
Todas las personas en general.

Contenidos:

La Comunicación es el proceso que realizamos todas las personas y que nos permite relacionarnos. Se considera como un derecho humano y muy resumidamente implica la acción entre dos o más personas para poder transmitir un mensaje desde un emisor a un receptor, por un canal y en base a una codificación determinada.

Ese proceso para muchas personas tiene el agregado de necesitar condiciones específicas para poder recibirlo en óptimas condiciones.

En nuestro entorno, las formas que generalmente se utilizan para transmitir la información presentan barreras para muchas personas y por eso no podemos hablar de una comunicación accesible.

Para que efectivamente sean accesibles e inclusivas deben presentarse de la forma en que ninguna persona quede por fuera de poder recibir el mensaje a transmitir.

Eso implica adaptarlo para que aquellas personas que no pueden ver, oír, comprender o moverse lo puedan entender en forma independiente y sin tener que recurrir a la interpretación de otros.

Algunas formas de adaptar un mensaje pasan por utilizar lenguajes de señas, facilitar la visualización de los textos, disponibilizarlos en Braille, apelar a la comunicación táctil, al uso de macrotipos, el uso de lenguaje sencillo, los medios de voz digitalizada, medios y formatos aumentativos o alternativos de comunicación, el apoyo en las [TICs](#) disponibles y mucho más.

Costos:

Como se darán cuenta podemos implementar o apelar a soluciones que son gratuitas y otras que requerirán de mayores costos o inversión, pero es un detalle que necesariamente debe tenerse en cuenta si se quiere hablar de comunicación inclusiva.

Recomendación extra:

Pensar el mensaje a transmitir para el público que debe recibirlo.

Apelar a guías y manuales gratuitos que se pueden encontrar en la web y comparto uno de los muchos links posibles:

<https://lnkd.in/dT9baZ6E>

Solicitar ayuda y asesorarse con personas que ya tengan experiencia.

E imprescindible, consultarles a los propios receptores del mensaje sobre las necesidades y ayudas puntuales que puedan tener.



Ilustración 7 imagen ilustrativa.

### **TIP 13: Cadena de la accesibilidad y hablaremos también de la cadena de accesibilidad turística.**

Ayuda a:

Todas las personas independientemente de sus necesidades.

Contenidos:

Para definir la [Cadena de Accesibilidad](#) apelaré literalmente a la definición que aporta la Norma española UNE 170.001 sobre Accesibilidad Universal que nos dice:

“Es el conjunto de elementos que, durante el proceso de la interacción del usuario con el entorno, permiten el desarrollo de las actividades previstas en él.”

Bajando más el término a tierra y llevándolo al [Turismo](#), considerar la cadena de accesibilidad implica tomar en cuenta todas las interacciones que una persona podría realizar en un destino como [desplazarse](#), [encontrar](#) la información en tiempo y forma, [alojarse](#), [alimentarse](#), [disfrutar](#) de las propuestas de ocio y cultura y [sentirse](#) seguro (con todas esas acciones desarrolladas sin interrupciones y en forma autónoma e independiente).

Pensar la experiencia en el destino como un antes de llegar, el durante y luego de vivida la experiencia, sin dudas puede ser de gran ayuda para abordarla .

Es importante destacar que la [fortaleza](#) de esa cadena radicará en su eslabón más débil, ya que en cualquier punto donde falle alguno de los eslabones, esa cadena se romperá y llevará a que la [experiencia](#) en ese destino ya no sea integral, ni satisfactoria.

Costos:

Sin dudas [desarrollar](#) todo el concepto implica inversión y sobre todo integración de todos los sectores que se involucran en la experiencia turística en el destino.

Mi sugerencia es disponer de un presupuesto que permita desarrollar las acciones a implementar.

No es necesario destacar que una reunión puede no implicar costos, pero que si los podría implicar el diseño e implementación de un [curso](#) de [capacitación](#) para todos los integrantes del sector.

Recomendación extra:

Es importante poder abordar los diferentes sectores de la cadena, ver sus necesidades y oportunidades, para luego generar las sinergias necesarias entre todos esos sectores y ver las oportunidades y posibilidades que ofrece el trabajo en conjunto.

Algunas preguntas de guía a responder:

¿Cómo disponibilizo la información para que sea accesible?

¿Cómo y qué hacemos para que el transporte sea accesible?

¿Cuántas habitaciones disponibles dispongo en el destino?

¿Son accesibles las propuestas culturales y recreativas que se ofrecen?  
 ¿Cuento con ofertas y servicios gastronómicos accesibles?  
 ¿Cómo integro todas esas ofertas y servicios para obtener una propuesta más accesible en el destino?  
 Y muchas otras más que puedan surgir y sirvan de guía y apoyo para un Turismo más accesible.

Comparto imagen ilustrativa de la cadena elaborada por [TUR4all, turismo accesible](https://tur4all.com), que son verdaderos referentes en el tema.



Ilustración 8 Cadena de la accesibilidad de Tur4All.

## Tip 14: Conociendo los Bastones guías y Bastones de apoyo.

Ayuda a: Personas con discapacidad visual y personas con discapacidad motriz.

Contenidos:

El Bastón es una ayuda técnica a la que podemos recurrir las personas para facilitarnos diferentes funciones.

Tenemos [Bastones Guías](#) cuya función es ayudar a las personas con [Discapacidad Visual](#) a evitar y esquivar obstáculos que les pueda presentar el entorno.

Estos bastones tienen diferentes colores, que nos ayudan a identificar a sus usuarios como:

- Bastón rojo y blanco - Personas sordo-ciegas o con Discapacidad auditiva y visual
- Bastón verde - Personas con baja visión.
- Bastón blanco - Personas ciegas.

Luego tenemos a los denominados [Bastones de Apoyo](#) que ayudan a las personas con algún tipo de [Discapacidad Motriz](#) para que puedan sentirse más seguras en sus desplazamientos y para mantener el equilibrio.

Este tipo de bastones los podemos encontrar de 4 tipos:

- Bastones estándar.
- Bastones desplazados.
- Bastones de múltiples patas.
- Y semi-andadores.

Costos:

Los costos son muy variados y dependen de sus materiales y de la calidad de cada uno pero a modo de ejemplo puedo mencionar que un bastón guía, en [UNCU](#) (Unión Nacional de Ciegos del Uruguay) anda en el entorno de los \$U 1.000.

Los bastones de apoyo van en cifras que rondan ese precio y de ahí para adelante, pero es bueno destacar que también se pueden alquilar si su finalidad es temporal (por ejemplo en el caso de una lesión puntual como un esguince o fractura).

Recomendación extra:

Los bastones deben ser adaptados a la altura y comodidad de cada persona y deben considerarse como parte de su espacio vital o personal.

Comparto un par de imágenes sobre bastones guía y otra de un bastón de apoyo.



Ilustración 9- Tipos de bastones guías

## TIP 15: Eliminar los Estereotipos, Estigmas, Prejuicios y Sesgos que puedan afectar a la inclusión.

Ayuda a:

Toda la sociedad y organizaciones sin excepción.

Contenidos:

Los estereotipos, estigmas, prejuicios y sesgos que se vislumbran cuando hablamos de la Accesibilidad y la Inclusión son parte de las barreras actitudinales que debemos enfrentar.

- Un [Estereotipo](#) es una idea, creencia o imagen que se construye, en este caso sobre las personas con discapacidad.

Un ejemplo: Cuando se piensa en una persona con discapacidad, muchas pensarán en una persona en silla de ruedas, cuando en realidad tenemos un montón de discapacidades más, e incluso muchas que no son detectables a simple vista.

- Un [Estigma](#), es un conjunto de actitudes y creencias negativas que se dirigen a una persona o grupo de ellas por considerarlas diferentes.

Por ejemplo: Pensar que una persona no podrá aprender una tarea o una temática en particular.

- Un [Prejuicio](#), es el proceso de formación de un concepto o juicio sobre alguna persona, objeto o idea de manera anticipada y que generalmente se basa en el desconocimiento.

Por ejemplo: Creer que una persona con discapacidad no podrá realizar tareas puntuales, cuando en realidad no la conozco a la persona como para saber esa información.

- Un [Sesgo](#), es un atajo cognitivo, fruto de un pensamiento rápido e intuitivo y que implica una distorsión (que puede ser positiva o negativa) y que nos lleva a clasificar a las personas u objetos en forma intuitiva e inconsciente.

Costos:

En este caso no hablaremos de costos y sí será necesario hablar de [educación](#), [capacitación](#) y desarrollo personal de las personas para poder manejar mejor información que les permita evitar caer en las barreras actitudinales mencionadas precedentemente.

Recomendaciones extras:

- Primero que nada identificar estas situaciones para poder manejarlas y abordarlas adecuadamente.

- Evitar ver a la discapacidad como una deficiencia.

- Respetar y promover los derechos de todas las personas.

- Promover la capacitación para poder manejar correctamente estas situaciones.

- Brindar igualdad de oportunidades para todas las personas.

## TIP 16: Baños accesibles o Servicios higiénicos accesibles.

Ayuda a:

Toda la sociedad y en particular a las personas con discapacidad.

Contenidos:

Los [Baños Accesibles](#) son un elemento de apoyo imprescindible para que toda persona pueda utilizar un [Servicio Higiénico](#) en forma autónoma independientemente de sus necesidades.

En [Montevideo](#) hay normativa que exige que todos los nuevos emprendimientos deban contemplar criterios de accesibilidad y los baños son uno de esos elementos.

En la Norma [UNIT200](#) que ya he mencionado en TIPs anteriores y que es de descarga gratuita se establecen criterios para su implementación.

A modo de guía, sus dimensiones deben incluir inodoro, lavamanos, barras de apoyo (fijas y-o móviles), el ingreso y la maniobra de una silla de ruedas con un espacio que permita giros en 180°, en un diámetro mínimo de 1,50 metros.

Otros elementos de apoyo que se deben considerar son la colocación y disposición de espejos levemente inclinados hacia adelante, percheros a nivel y altura de maniobra del usuario, enchufes en las mismas condiciones, grifería de fácil utilización, llaves de luz maniobrables para todas las personas, etc.

Costos:

Los costos de diseñar y construir un baño accesible son mayores si se los quiere aplicar a construcciones ya existentes que si se los prevé desde el vamos o punto 0 de los proyectos.

Recomendaciones extras:

- Consultar a personal técnico capacitado para su construcción.
- Consultar a los usuarios de estos baños.
- Tener en cuenta las normativas vigentes.
- Si se toma la decisión de hacer un baño accesible, por favor que esté disponible, accesible y que no se use de depósito.

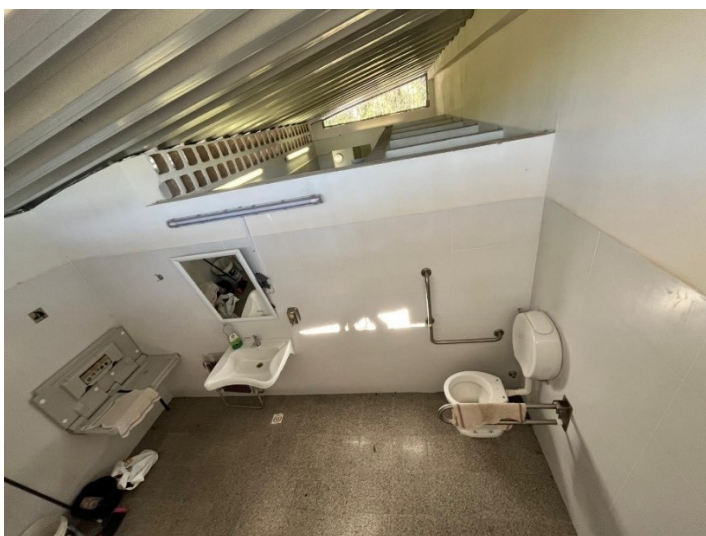


Foto de baño accesible

## Tip 17: Perros guías, Perros Lazarillo o Perros de Asistencia.

Ayuda a:

Personas con discapacidad visual y personas con [#TEA](#) o Trastornos del Espectro Autista.

Contenidos:

Un Perro de asistencia o perro guía es todo can que ha sido adiestrado en centros especializados habilitados para el acompañamiento y auxilio de personas con discapacidad.

Algunas funciones que realizan perfectamente es abrir puertas, evitar obstáculos, cruzar calles, dar soporte emocional a sus dueños, seguir rutas específicas y mucho más.

Para cumplir con su función tienen un adiestramiento especial que incluye desde la socialización del animal hasta la especialización en varias funciones de apoyo.

En nuestro país hay normativa y legislación que les incluye específicamente como la [Ley](#) 18.875, el [Decreto](#) 297-2013 y el artículo 80 de la Ley 18.651.

Es necesario destacar que estas normativas como la Ley Nacional de Perros Guías y de Asistencia sancionada en 2013, permite que las personas puedan ingresar a espacios públicos y privados, así como a servicios de transporte, acompañadas de sus perros debidamente adiestrados e identificados.

Costos:

Generalmente no son baratos de adquirir (pueden costar miles de dólares) pero en nuestro país está la fundación [Fundappas Uruguay](#), que ayuda a que quienes lo necesiten puedan acceder a estos animales en forma gratuita, función que vienen realizando desde el año 2006.

Recomendación extra:

- Difundir las funciones e importancia de estos perros para que se conozca su función y sobre todo las formas en que podemos facilitar su tarea.
- Capacitar a las personas de nuestras organizaciones para que conozcan la ley vigente, que sepan reconocer a los perros y sobre todo dejarles ingresar a los establecimientos.
- Difundir testimonios de personas que convivan con estos animales para resaltar su importancia.
- Colaborar con fundaciones que se dediquen a entrenar este tipo de animales.



Ilustración 10Foto de perro guía

### **TIP 18: Lengua de señas.**

Ayuda a:

Personas con discapacidad auditiva y personas sordas.

Contenidos:

La lengua de señas podemos definirla como un idioma natural, o el sistema de comunicación que utilizan las personas sordas o con discapacidad auditiva y que es estructuralmente distinto a las lenguas habladas.

Se basa en movimientos y expresiones del cuerpo, como las manos, los ojos, el rostro, la boca y el tronco y es necesario destacar que existen diferentes lenguas de señas, según cada país al que se haga referencia y por eso en nuestro país, [Uruguay](#), hablamos de Lengua de Señas Uruguaya o [LSU](#).

Es un idioma que tiene su propio vocabulario y gramática lo cual permite comunicarse en forma efectiva a quienes la dominan.

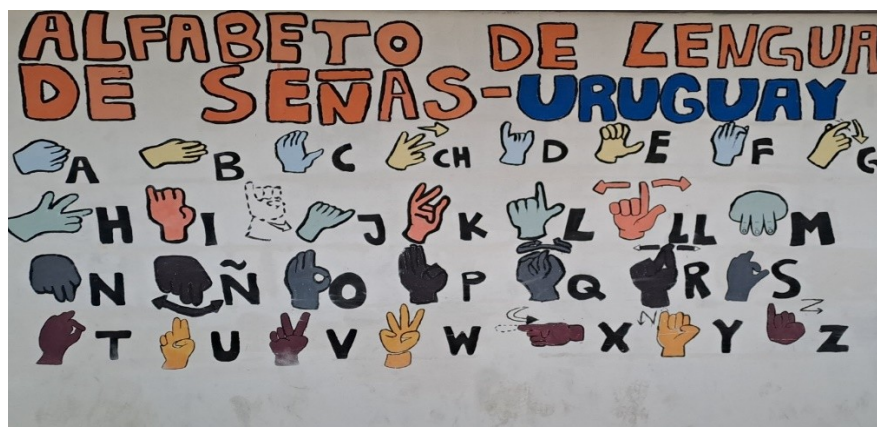
Costos:

Tenemos diferentes opciones para aprender la Lengua de Señas que van desde lo gratuito a instituciones especializadas que cobran por su enseñanza.

Lo que si no se puede desconocer es que para tener gente capacitada en su utilización y dominio, necesariamente se necesitará invertir en esa formación.

Recomendación extra:

- Capacitar más personas para que puedan dominarla y comprenderla, en el entendido de que eso facilitará la inclusión y la comunicación con más personas.
- Sensibilizar sobre las necesidades puntuales que tienen muchas personas para poder acceder a una comunicación que sea realmente inclusiva.
- Incorporar la presencia de intérpretes cuando se realicen encuentros y capacitaciones puntuales.
- Difundir materiales informativos con el alfabeto básico para que se pueda conocer.
- Preparar nuestras propias comunicaciones y adaptarlas en los casos que sea posible con la interpretación en Lengua de señas.



*Ilustración 11 Alfabeto de lengua de señas uruguaya*

### **TIP 19: Mapas Hápticos o Mapas Táctiles.**

Ayuda a:

Las personas con discapacidad visual.

Contenidos:

Un Mapa háptico es una herramienta que permite representar planos, contruidos con diferentes texturas y relieves, que en base a láminas, maquetas o mapas ayudan a orientar y a ubicarse a las personas con discapacidad visual.

Su finalidad es informar sobre la ubicación de lugares y servicios que una persona puede encontrar en ese espacio. Para su diseño es necesario incorporar o apelar a diferentes texturas y colores contrastantes para una mejor identificación. Es de gran ayuda que las referencias que se quieran presentar estén escritas en Braille, relieve y-o macrotipos

Pueden colocarse en diferentes lugares como espacios abiertos o cerrados e incluso en espacios naturales.

Costos:

En nuestro país, si bien hay empresas que pueden oficiar de proveedores de estas herramientas, generalmente las adquieren en el exterior por lo cual su costo no es cuantificable con exactitud pero si podemos decir que dependerá del tamaño, material y complejidad del espacio a representar.

[#UNCU](#), que es la Unión Nacional de Ciegos del Uruguay puede colaborar a proveer estas herramientas.

Sin dudas con la aparición de las impresoras 3D se abre un camino que pueda facilitar su incorporación y fabricación.

Recomendación extra:

A implementarlas pensar en materiales que puedan durar en el tiempo.

Pensar también en la seguridad de los usuarios que vayan a utilizarlas.

Usar los contrastes y escalas adecuados para que sean más legibles y posibles de ser interpretados correctamente.

Complementar su implementación con otros tipos de ayudas como los pisos podotáctiles para que sean más ubicables y seguras.

Pensar sus diseños de manera escalable o que se puedan vincular e integrar con los avances tecnológicos que se vienen dando cada vez a pasos más agigantados.

Les comparto alguna imagen de diferentes mapas y maquetas interpretativas que he tenido la oportunidad de encontrar.



*Ilustración 12Ejemplo de maqueta*



Ilustración 13 Mapa háptico en museo Niemeyer de Curitiba



Ilustración 14 Mapa háptico en espacio natural en Chile

## TIP 20: Aros magnéticos y Bucles Magnéticos.

Ayudan a:  
Personas con discapacidad auditiva.

Contenidos:

Un [Aro Magnético](#) es un amplificador de sonido que permite escuchar mejor a las personas con discapacidad auditiva.

Un [Bucle Magnético](#) o bucle de inducción magnética es una ayuda tecnológica que consiste en un dispositivo electrónico que ayuda a transmitir sonidos, eliminando gran parte del ruido de fondo y que permiten que personas con audífonos o implantes cocleares los puedan captar de la mejor manera. Son de mucha utilidad si se disponen en mostradores, salas de espera, salas de centros de conferencias, teatros o cines y aeropuertos para facilitar la comunicación con personas que requieran su uso porque facilitan la accesibilidad auditiva a los entornos, tanto para la orientación y la movilidad en esos espacios, como también para la percepción de la información sonora disponible.

Costos:

En nuestro país, hay diferentes proveedores que pueden facilitarnos la compra de uno de estos aparatos y sus costos oscilan en el entorno de los US\$ 400 para arriba dependiendo de las marcas y proveedores.

Recomendación extra:

Evitar interferencias que puedan dificultar el uso de estos aparatos, como por ejemplo puede ser la cercanía de transformadores o cableados eléctricos importantes.

Generar un espacio donde la persona usuaria pueda ubicarse cómoda y de frente al aro o bucle para que puedan interactuar de la mejor manera y con la menor interferencia posible.

Capacitar en su uso al personal para que puedan interactuar con sus usuarios de la mejor manera posible.

Tener disponibles los manuales de uso para poder conectarse de la mejor manera.



Ilustración 15- Bucle magnético

## TIP 21: Lectura fácil o lectura facilitada.

Ayuda a:

Personas con discapacidad cognitiva o discapacidad intelectual y a todas las personas que les cueste leer y escribir.

Contenidos:

La [Lectura Fácil](#) es un sistema de lectura adaptado para crear contenidos, textos y documentos para que puedan ser comprendidos de manera más sencilla o fácil por las personas que tengan dificultad de comprensión lectora.

Para eso se apela al uso de un lenguaje resumido, más sencillo y claro que debe tener en cuenta una serie de elementos como:

- La redacción.
- Las imágenes utilizadas o que aparecerán en el texto.
- El lenguaje utilizado.
- La extensión del texto o el documento.
- Evitar metáforas, jergas o comparaciones rebuscadas y confusas.
- Los colores utilizados.
- Y el tipo de letra utilizado para su armado.

Costos:

Los costos no son de gran peso o limitante para el armado de este tipo de documentos. Lo que sí debe tenerse en cuenta es el uso de la normativa y logos vigentes para facilitar su adopción e implementación.

Recomendación extra:

Los textos diseñados deben ser validados a nivel de usuario para ver su utilidad y alcance real.

Se puede apelar a documentos guías para el armado de estos textos como normativas vigentes.

También hay manuales de fácil acceso que se pueden consultar.

Les comparto 2 links (uno nacional y otro internacional) que pertenecen al [Ministerio de Desarrollo Social de Uruguay \(MIDES\)](#) y otro a la organización [Plena inclusión](#) de [Andalucía](#).

1 - chrome-extension://efaidnbmnnnibpcajpcgglefindmkaj/<https://lnkd.in/d8w557m7>

2 - chrome-extension://efaidnbmnnnibpcajpcgglefindmkaj/<https://lnkd.in/d6PbpFEE>

Para cerrar les comparto una imagen ilustrativa de uno de los logos utilizados para señalar que un texto está adaptado a Lectura Fácil.



Ilustración 16 - Símbolo de lectura fácil.

## Tip 22: Sistema Braille o Alfabeto Braille.

Ayuda a:

Escribir y leer a personas ciegas o con discapacidad visual.

Contenidos:

El braille es un sistema de lectura y escritura táctil con el cual a partir de un signo generador (que consiste en 6 puntos de base), se pueden representar 64 combinaciones que aluden a letras, números, signos de puntuación y grafía científica.

Los puntos en relieve se organizan en celdas de 2 columnas y 3 filas.

Cada celda puede tener entre uno y seis puntos de relieve que en su ausencia o presencia dan lugar a diferentes combinaciones que le permiten leer y escribir a quien domina el código.

Es importante destacar que se le considera un código y no una lengua.

Su invención se debe al francés Louis Braille quien lo creó a mediados del S.XIX.

Costos:

El editar un material en braille tiene su costo y por ejemplo un libro convencional traducido al braille tiene un costo mayor debido a su volumen que sería sensiblemente mayor al de un libro convencional y también debido a que no hay suficientes impresoras para realizar el trabajo.

En lo doméstico, se utilizan unas regletas que ayudan a utilizar el código y que en nuestro país oscilan en un precio de \$U900.

Recomendación extra:

En [Uruguay](#) tenemos a la Fundación Braille que puede [capacitar](#) y [asesorar](#) en el armado de los materiales y en la traducción de documentos y también está la Unión Nacional de Ciegos del Uruguay (UNCU) que son referentes en el tema.

Les comparto los links de contacto de ambas organizaciones:

1 - <https://www.fbu.edu.uy/>

2 - <https://uncu.org.uy/>

Hoy en día, gracias a los avances tecnológicos tenemos la posibilidad de combinar el braille con otros medios de apoyo como los QRs, que permiten proveer mucha mayor información a las personas con discapacidad visual, en formatos como audio y audiodescripción que son de mucha ayuda.

Además si estos QRs se imprimen en un papel autoadhesivo, se pueden colocar en diversos lugares, lo que sin dudas amplía el alcance de nuestras acciones.

Para cerrar les comparto algunas imágenes del alfabeto braille en español, un ejemplo de cómo queda un documento de promoción turística de la [Intendencia de Montevideo](#) y un alfabeto braille en una escuela de Montevideo utilizado para sensibilizar a sus alumnos.

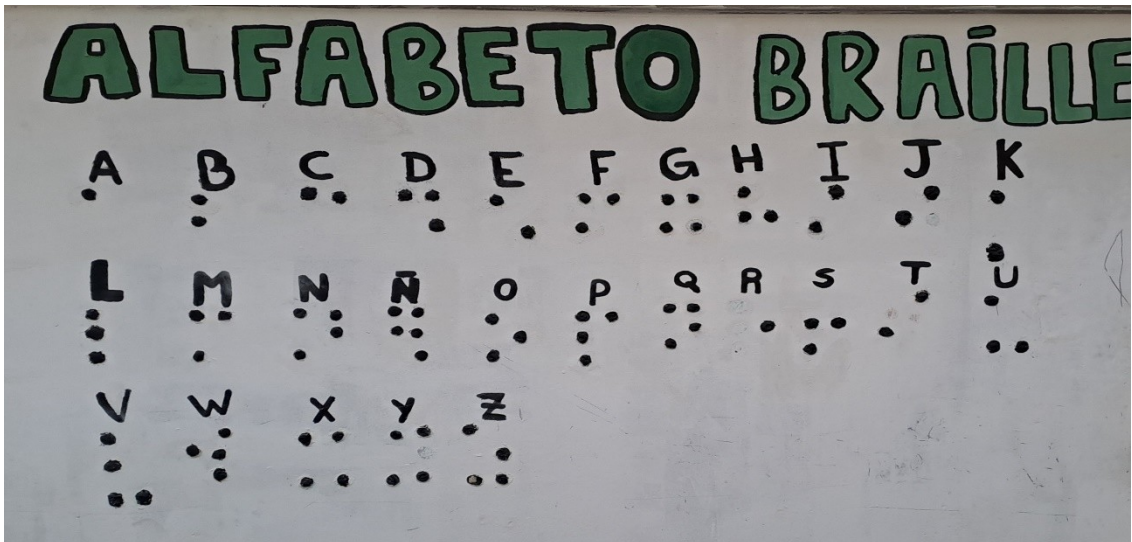


Ilustración 17- Alfabeto Braille en escuela de Montevideo.

Imagen de alfabeto Braille colocado en una escuela de Montevideo.



Ilustración 18 - Alfabeto Braille en español.

## **TIP 23: Efectos de la Iluminación y ruidos estridentes.**

Ayuda a:

Personas con Trastornos del Espectro Autista (TEA) y personas con hipersensibilidad a la iluminación y a los sonidos estridentes.

Una aclaración previa: La iluminación incide de maneras diferentes según las diferentes necesidades que pueda tener una persona. Por ejemplo una persona con baja visión requerirá de una mayor iluminación para orientarse en forma segura y en otros casos habrá personas que requerirán de iluminaciones más tenues para no verse afectadas en su equilibrio emocional.

En este caso haré alusión a la iluminación y ruidos que inciden en las personas con TEA por ser la menos conocida y visibilizada, lo cual no quiere decir que el resto de las necesidades no sean importantes, ni que se deban abordar.

Contenidos:

Muchas personas tienen hipersensibilidad a estímulos sensoriales como la luz o el sonido que inciden en su equilibrio emocional, por lo cual una correcta iluminación y sonorización es fundamental para ayudarles y facilitarles su desempeño con el entorno.

Hay diferentes maneras en las que les puede afectar y eso dependerá de cada persona. En algunos casos pueden provocar malestar o estrés, en otros casos pueden provocar incomodidad ante los sonidos o la luz, o pueden también provocar sensaciones desagradables, atemorizantes o incluso dolorosas.

Algunos elementos a tener en cuenta para su correcta implementación son:

- Colores a utilizar (evitar los muy intensos como el rojo, utilizando en su lugar verdes, azul o naranja).
- Evitar los destellos intermitentes de luz o los cambios bruscos de la iluminación como los efectos estroboscópicos.
- Tratar de contar con la mayor cantidad de luz natural para iluminar los espacios.
- Evitar los cambios bruscos en lo auditivo y si se puede programar en forma gradual la exposición a los sonidos.
- Contar con protectores auditivos para los casos que se requieran.

Costos:

En este rubro en particular los costos son muy variables porque dependen de los materiales a adquirir y del tamaño de los espacios que se quieran adaptar o generar.

Las luces led, por su versatilidad, ofrecen una serie de ventajas comparativas que las hacen preferibles ante otros tipos de iluminación a la hora de invertir.

Recomendación extra:

Tomar en cuenta los espacios disponibles y las experiencias que queremos ofrecer a nuestros usuarios para poder diseñar y adaptar de la mejor manera el entorno en el que esas experiencias se vivirán.

Basarse en experiencias ya desarrolladas por otras organizaciones, en el caso de [Montevideo](#) por ejemplo en las llevadas a cabo por el [Nuevocentro Shopping](#).

## TIP 24: Señalética accesible e inclusiva.

Ayudan a:

Personas en general y en especial a aquellas que puedan tener dificultades de comprensión y visibilización.

Contenidos:

La **Señalética** en general es la rama o disciplina del diseño gráfico que se encarga de crear sistemas de comunicación visual para guiar, informar y orientar a las personas en forma sencilla y facilitada.

Cuando queremos que esa **comunicación** sea accesible, se deben de incorporar elementos como el **braille**, **pictogramas** o **textos** facilitados y sobre relieves para que permitan su mejor comprensión por todas las personas.

Es importante pensar que esta señalización facilita su acceso a todas/os, independientemente de que se pueda poseer algún tipo de discapacidad.

Se utilizan en diferentes espacios y recintos para complementar otros estilos de comunicación que se empleen y sirven para señalar direcciones de desplazamiento, advertir de posibles peligros o riesgos, la existencia de lugares puntuales como baños, estacionamientos y mucho más.

Costos:

Como toda implementación que requiera un diseño y un armado específico tiene un costo y estos pueden variar debido a sus tamaños, materiales, grado de elaboración y otras variables más.

Es necesario destacar que si se contempla su implementación desde el vamos, sus costos son sensiblemente menores.

Recomendación extra:

Colocar estas señales en lugares fácilmente ubicables para su mejor acceso. Consultar manuales de referencia que existen para la implementación.

En **Uruguay**, en materia de **Accesibilidad** tenemos la **Ley** 18.651 y varias **Normas** de referencia como las **UNIT** 906/2009 (específica para señalética accesible) y la ya presentada anteriormente **UNIT** 200/2021 (que se encuentra actualmente en revisión) y que establecen buenas prácticas y obligaciones a cumplir.

En nuestro país se pueden descargar en forma gratuita en la web:

[www.unit.org.uy](http://www.unit.org.uy)

Imagen con ejemplos de señalética accesible.



Ilustración 19- Señalética de baño inclusivo

## **TIP 25 - Estacionamientos accesibles.**

Ayuda a:

Personas con cualquier tipo de discapacidad y a todas las personas con dificultades para moverse.

Contenidos:

Un estacionamiento accesible es un espacio de aparcamiento de uso exclusivo para personas con algún tipo de discapacidad o movilidad reducida y que cumple con requisitos específicos como:

- Su ubicación (ceranos a los ingresos a los recintos, a pasos peatonales y ascensores).
- Área de ascenso y descenso para sus usuarios (que depende del tipo de vehículo utilizado, ya que no es lo mismo un auto o una van, o un ascenso trasero o uno lateral)
- Tamaño del espacio previsto (generalmente entre 2,20 metros de ancho x 5 metros de largo como mínimo).
- Previsión de espacios de maniobra (disponer al menos de un círculo de 1,50 metros a partir de la puerta de acceso al vehículo y libre de obstáculos).
- Espacio de aproximación (contemplar un espacio de 80 cm de ancho y 120 cm de longitud, libre de obstáculos).
- Señalización (tener un destaque claro con el símbolo de accesibilidad para que se puedan ubicar fácilmente por parte de los usuarios).
- Tipo de piso o pavimento (que deben ser firmes y antideslizantes).

Costos:

En todo proyecto, los estacionamientos deben de estar contemplados desde el vamos por lo cual no deberían de significar un costo extra, más allá de su correcta señalización y pintado, que se necesita para destacarlos.

Recomendación extra:

Nuestra ciudad tiene una normativa específica para el diseño y para la cantidad de estacionamientos accesibles que deben tener las edificaciones.

Les comparto el link de consulta de la normativa:

<https://lnkd.in/dh-ic4bk>

La [Norma Unit200](#) también contiene las especificaciones de referencia a seguir.

La ley 18.651 también contempla la disponibilidad e implementación específica de estacionamientos en su artículo Nro. 78:

<https://lnkd.in/dHWrtnGS>

Nuestra ciudad también cuenta con un registro de los estacionamientos disponibles que se puede consultar en el siguiente link:

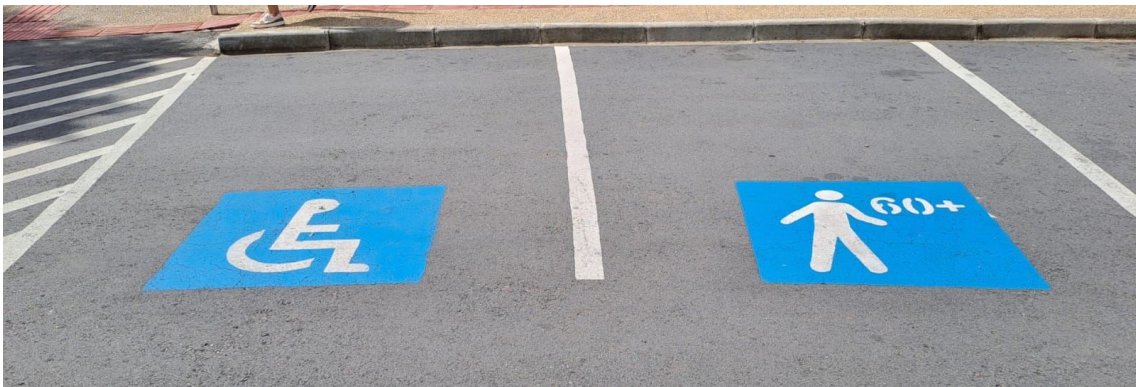
<https://lnkd.in/dWFvMYat>

Fundamental concientizar sobre el uso responsable y adecuado de este tipo de lugares y que no se utilicen por parte de quienes no los necesiten

Para cerrar este tip comparto un par de imágenes de referencia sobre estacionamientos accesibles de nuestra ciudad.



*Ilustración 20 - Estacionamiento accesible en Montevideo*



*Ilustración 21- Estacionamientos accesibles en Brasil*

**NOTA:**

A partir de este tip las propuestas combinarán todos los tips previos compartidos en el entendido de que se puedan implementar acciones en forma planificada e integrales que atiendan a abordar el tema de la accesibilidad como un todo.

## **TIP 26 - Inteligencia Artificial y accesibilidad.**

La inteligencia artificial (IA) es un término que si bien no es nuevo, porque data de la década del 50, recientemente a partir de la pandemia ha obtenido un reconocimiento e incidencia muy especial en la vida de todos. Es un campo científico que se encarga de crear máquinas y computadoras que a partir de algoritmos pueden actuar, aprender, razonar y responder en forma similar a como lo haría un ser humano en base a su inteligencia.

La diferencia principal reside en la velocidad con la que pueden obtener esos comportamientos las máquinas, ya que basados en los adelantos tecnológicos disponibles y en la velocidad de procesamiento y en la cantidad de recursos simultáneos a los que poder recurrir (como múltiples fuentes de consulta previamente cargadas y que superan a las posibilidades de una persona), llevan a que se puedan obtener resultados de manera mucho más rápidos y amplios que los que puede obtener una persona promedio.

La IA está presente al día de hoy en muchísimas actividades, áreas y disciplinas que se realizan a diario y es una realidad que ha llegado para quedarse. Muchas veces la tenemos tan incorporada, que sin darnos cuenta o sin saberlo la aplicamos a nuestro diario vivir sin ser conscientes de ello.

El concepto actual de smart o inteligente que se aplica para ciudades y destinos turísticos están fuertemente vinculados a esta realidad.

Por esa razón es que resulta interesante poder valerse de esta realidad para mejorar la accesibilidad y la inclusión de las personas, para eliminar las barreras actuales que ofrecen los entornos y para poder permitirle a todas las personas que puedan desempeñarse y desarrollarse en forma autónoma e independiente.

Tenemos una oportunidad real de poder valernos de estas posibilidades para mejorar la calidad de vida de muchas personas sin excepción.

Ante la magnitud de los avances actuales, es enorme la posibilidad de emplearlos para mejorar la accesibilidad.

### **Un ejemplo sencillo:**

Con las actuales ayudas y posibilidades podemos adaptar un texto común para que el mismo sea más accesible, resumiéndolo, reescribiéndolo para que sea más comprensible, traducirlo a otros idiomas, organizarlo en estructuras más lógicas de comprensión, adaptarlo a audiodescripción para quien no pueda verlo, doblarlo a lengua de señas para quienes no puedan oír, pasarlo a imágenes y mucho más.

Estas funciones, sin dudas pueden ser de gran ayuda para adaptar un mismo mensaje para que lo puedan entender y comprender más personas, independientemente de sus necesidades y así ganamos todos.

A partir de este ejemplo podemos imaginarnos y actuar sobre un sin número de actividades cotidianas que las personas realizamos y así tratar de eliminar las barreras que puedan existir y que dejen fuera de las mismas a otras personas.

Comparto una diapositiva o imagen con algunas de las áreas en que se utiliza la IA pero aclarando que son muchas más.

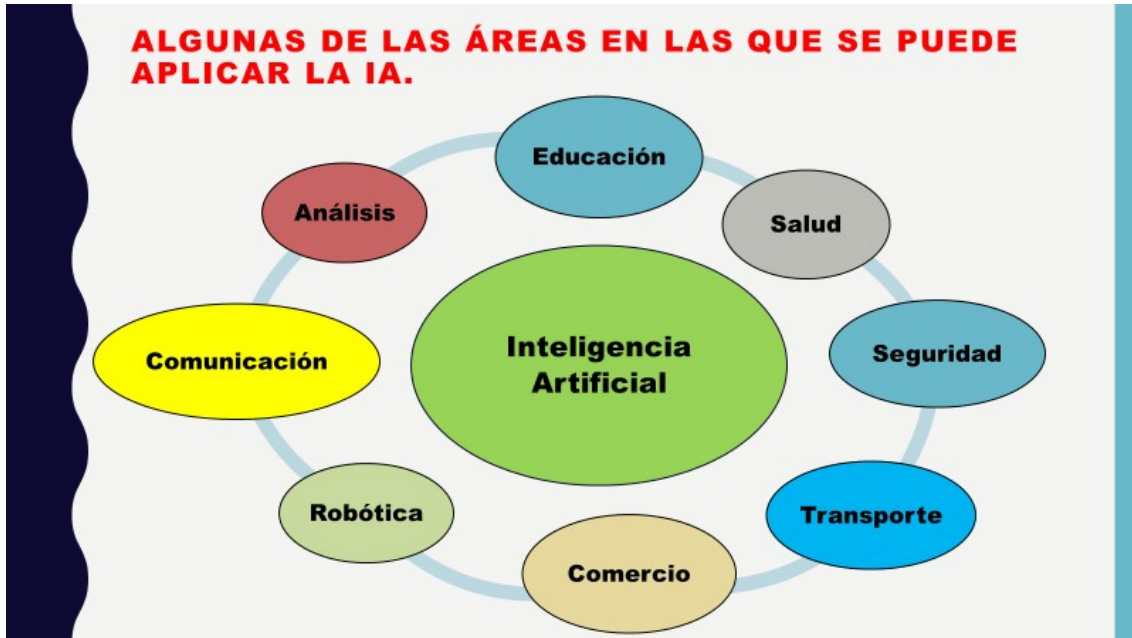


Ilustración 22 - Algunos de las áreas en las que se utiliza la IA.

De la misma manera, solo a modo de ejemplo comparto otra diapositiva de elaboración propia con algunos de los usos que se le dan actualmente a la IA, aclarando también que son muchos más.



Ilustración 23 - Algunos usos de la IA.

## **Reflexión:**

Algo que me parece interesante de destacar es que así como podemos utilizar la IA para facilitar la accesibilidad e inclusión, también la podemos utilizar para sensibilizar y concientizar a las personas para que puedan comprender de qué estamos hablando. Para poder explicarles mejor por qué queremos lograr una mayor y mejor inclusión por parte de la sociedad, para que estas puedan ser más justas y solidarias con todos sus integrantes.

¿Podemos hablar de ciudades o destinos inteligentes si estamos dejando por fuera a muchas personas?

Todos hemos escuchado hablar de los 1.300 millones de personas a nivel global que tienen algún tipo de discapacidad y también sabemos que esas personas tienen muchas dificultades para poder acceder a derechos humanos básicos como la educación, el trabajo, la seguridad y muchos derechos más que deberían de poder garantizarse a todas las personas.

Si bajamos el tema a Latinoamérica hablamos de cifras que oscilan en los 90 millones de personas.

Si enfocamos esa realidad a Uruguay estamos hablando de más de 500 mil personas.

Ante estas cifras.

¿Alguien puede dudar de la obligación moral que tienen las sociedades para enfocarse en la accesibilidad e inclusión?

## **Comparto un listado con algunas recomendaciones sobre cómo utilizar la IA para mejorar la accesibilidad y la inclusión:**

1. Usar herramientas de IA para convertir voz a texto o textos a voz, lo que puede facilitar la comunicación en contextos ruidosos a las personas con discapacidad auditiva.
2. Usar herramientas para generar descripciones y reconocimiento de imágenes o videos, lo que puede ayudar a personas con discapacidad visual.
3. Usar herramientas de traducción automática para quienes tengan dificultad con el idioma.
4. Usar la IA como asistente virtual, respondiendo preguntas, ayudando con tareas sencillas por voz que serían de gran utilidad a personas con movilidad reducida o con discapacidades de tipo cognitivas.
5. Utilizar la IA para analizar información disponible que nos permita tener un mejor feedback sobre las necesidades y sobre los usos en determinados espacios o contextos y así poder tomar mejores decisiones.
6. Implementar sistemas de navegación asistida en espacios públicos y urbanos o incluso en los espacios privados, que resulta de gran utilidad para personas con discapacidades visuales.

7. Para generar programas que ayuden a manejar y monitorear en forma inteligente la iluminación y los ruidos en determinados espacios, lo cual resulta de gran ayuda para personas con hiper sensibilidad a los cambios en la luz y el sonido o para personas con TEA (Trastornos del Espectro Autista).
8. Generar aplicaciones de capacitación y entrenamiento personalizado para personas con necesidades específicas adaptando y personalizando los contenidos.
9. Generando plataformas de e-learning inclusivas que adapten los contenidos y los métodos de enseñanza a las necesidades y particularidades de todas las personas.
10. Generar la IA para automatizar procesos repetitivos o difíciles que pueden generar confusión a personas con necesidades puntuales. Por ejemplo para acceder a servicios bancarios y financieros o para poder realizar trámites en línea que muchas veces resultan complejos.
11. Facilitar el acceso a los servicios de salud, por ejemplo dotando a los médicos de medios que les permitan comunicarse y comunicar correctamente sus actuaciones a personas que pueden tener necesidades específicas.
12. Utilizar aplicaciones basadas en la IA que nos permitan verificar o auditar la accesibilidad de los procesos, aplicaciones y webs que ofrecemos a la ciudadanía en general y que nos sugieran cambios y adaptaciones necesarias para que sean más accesibles e inclusivas.
13. Generar aplicaciones en base a la IA para mejorar y facilitar el transporte accesible, que es uno de los grandes deberes de nuestra sociedad.
14. Generar aplicaciones y medios basados en la IA para comunicar los derechos irrenunciables que tenemos todas las personas sin excepción. Este punto es fundamental para que se puedan conocer los derechos que tenemos ya que nadie puede pelear o reclamar sobre algo que no sabe que tiene.
15. Y muchas ideas y usos más que ustedes consideren viables y posibles de ser implementados para mejorar las experiencias de todas las personas.

Si ahora enfocamos el uso de la IA para sensibilizar y concientizar a toda la sociedad en la necesidad de una mayor y mejor inclusión, algunas de las sugerencias que me gustaría compartir pasan por:

1. Favorecernos del uso de la IA para capacitar en empatía sobre las necesidades que podemos tener todas las personas y en cómo podemos ayudar para eliminar o minimizar barreras del entorno.
2. Generar campañas de sensibilización y difusión que puedan llegar en forma masiva y en tiempo real a muchas personas por diferentes canales, medios y formatos.
3. Generar simulaciones de experiencias que permitan vivir las necesidades de las personas que tienen diferentes discapacidades.

4. Generar materiales educativos que puedan circular en la sociedad a todo nivel y que permitan establecer el tema de la accesibilidad y la inclusión en la agenda cotidiana de la sociedad.
5. Fomentar y difundir el uso de lenguaje inclusivo y respetuoso.
6. Promover y difundir las actividades inclusivas que se desarrollen en la sociedad para que más personas puedan estar informadas de su disponibilidad.
7. Generar cursos que permitan aprender sobre la temática y que esos cursos estén adaptados a las diferentes necesidades de las personas que los hagan.
8. Generar chatbots educativos para que más personas puedan acceder y por más medios como apps, redes sociales, Whatsapp, etc.
9. Generar videos interactivos que permitan visibilizar y personalizar situaciones cotidianas que hacen parte de la inclusión o de la exclusión de las personas.
10. Generar foros de discusión, moderados por IA donde se pueda discutir temas relacionados a la inclusión, la accesibilidad, la discapacidad y mucho más.
11. Generar líneas de denuncia sobre irregularidades, malas prácticas o faltas sobre las leyes y normativas vigentes, con medios moderado o apoyados en el uso de la IA.
12. Difundir buenas prácticas en organizaciones e incluso difundir las normativas y leyes vigentes respecto a los derechos de todas las personas.
13. Generar programas de mentoría virtual para personas que necesiten ayuda y para aquellas que estén dispuestas a ayudar.
14. Utilizar las posibilidades de la IA para analizar la comunicación y la información que se transmita a diario en la sociedad para tratar de identificar primero y eliminar luego sesgos, estereotipos y malas prácticas respecto a la inclusión.
15. Utilizar la potencia de la IA para transmitir las historias de las personas con discapacidad para poder generar conocimiento, acercamiento y más empatía.
16. Y mucho más que sin dudas se les pueda ocurrir a ustedes.

Sin dudas tenemos un mundo de posibilidades y oportunidades, que en la medida que nos capacitemos en la comprensión primero y en el uso luego de la IA, podremos sacarle más provecho y ser parte de un cambio que no se puede postergar más.

**Para cerrar:**

Debería de quedar claro que las aplicaciones de la IA son enormes hoy y que lo serán aún más mañana.

Para un correcto uso en materia de accesibilidad e inclusión, pensar de manera sencilla que toda aplicación de IA que se quiera utilizar e implementar debe poder cumplir con las siguientes características que comparto a continuación:

- **Comprensible.** Si no se puede comprender no sirve.
- **Personalizable.** Cada vez más se puede personalizar la experiencia de las personas.
- **Adaptable.** Para que puedan interactuar con las otras tecnologías y procesos ya existentes.
- **Escalable.** Para que se pueda adaptar a los próximos avances que surjan.
- **Útil y fácil de utilizar.** Si complejiza o dificulta los procesos que ya existen desde antes, no sirve.
- **Costos accesibles.** Para que muchas personas puedan acceder a su adquisición.

Espero que esta reflexión personal, que pretende ser un aporte a la implementación de una mayor y mejor accesibilidad e inclusión pueda servir de ayuda a otras personas y como siempre quedo abierto a aportes, sugerencias y comentarios que permitan mejorarlo aún más.

**Mag. Nicolás Raffo Menoni**

[nicoraffo74@gmail.com](mailto:nicoraffo74@gmail.com)

## Tip 27 - Museos accesibles e inclusivos.

Ayudan a:

Todas las personas sin excepción y en especial a quienes puedan tener necesidades puntuales para poder acceder a las propuestas ofrecidas.

Contenidos:

Un [Museo](#) se define como una institución sin fines de lucro, al servicio de la sociedad, que investiga, colecciona, conserva, interpreta y exhibe el patrimonio material e inmaterial de la sociedad.

Si justamente su función es la de estar al servicio de toda la sociedad, el no dejar a nadie por fuera de las propuestas debería de ser un "sine qua non".

Para que eso acontezca, se deben tener en cuenta muchas variables.

Si pensamos la experiencia de nuestros visitantes en el antes, el durante y el después, será de gran ayuda para resolver:

- El [acceso](#) al recinto (con rampas, elevadores, puertas de acceso, la llegada desde el exterior al recinto, etc).
- Su [circulación](#), que puede ser horizontal y/o vertical y cómo poder salvar los desniveles y barreras que pueda presentar el entorno (por ejemplo con pisos podotáctiles, elevadores, rampas, etc). También se puede recurrir a ayudas tecnológicas como mapas de georeferenciación y ubicación facilitada, etc.
- La disposición de la [información](#) que se quiera brindar, en los formatos, medios y canales pertinentes.
- El punto anterior incluye a la [comunicación](#) por medio de señalética, folletería, mapas hápticos, códigos QRs, Videos con audiodescripción, materiales con lectura facilitada.
- La [interacción](#) con las obras o muestras, disponibilizando herramientas como los mapas hápticos, ayudas tecnológicas como Apps, Videos subtítulos, folletería con lectura fácil, experiencias de realidad aumentada, uso de la [Inteligencia Artificial](#) y más. Tener en cuenta que los Museos de hoy no se conciben como lugares estáticos donde solo se exponen cosas, los públicos de hoy exigen poder interactuar con las exposiciones y eso se debe pensar, planificar y diseñar.
- Los servicios de apoyo como baños, cafeterías, descansos, parkings, etc

Costos:

Para este tema es necesario definir que los costos varían acordes a la inversión que se quiera y pueda realizar.

Lo ideal es contar con un presupuesto concreto para poder sostener las acciones en el tiempo y que la presentación de propuestas inclusivas sean una buena práctica de los [Museos](#) que las implementen.

Recomendaciones extra:

- [Capacitar](#) al personal para que puedan interactuar correctamente con el público.
- [Sensibilizar](#) a todos los públicos acerca de las propuestas ofrecidas.
- [Planificar](#) las acciones a llevar a cabo para poder manejar correctamente las tareas, los presupuestos, los espacios, etc.

Planificar también la [mediación](#) a lograr con nuestros visitantes para poder generar mejores experiencias y poder nutrirse mutuamente de los conocimientos.

Nutrirse de experiencias con buenas y malas prácticas para tener más opciones de hacer las cosas bien.

Recurrir a personas con expertise en el tema.



Ilustración 24- Mapa háptico en Museo de Brasil.



Ilustración 25 - Museos accesibles.

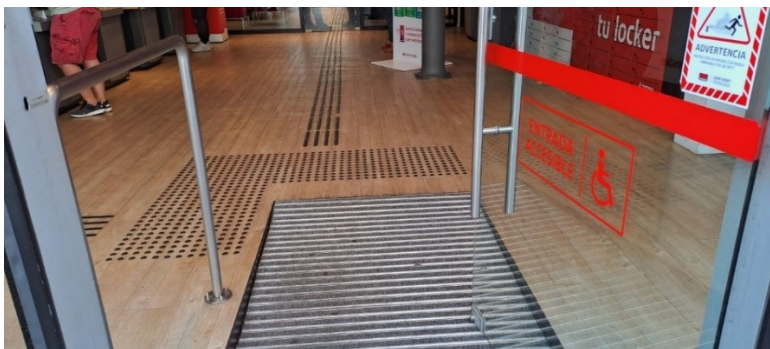


Ilustración 26- Ingresos accesibles.

## Tip 28 - Restaurantes accesibles e inclusivos.

Ayudan a:

Todas las personas sin excepción y en especial a quienes puedan tener necesidades puntuales como intolerancia a alimentos, sean veganos, diabéticos, hipertensos, etc.

Contenidos:

Un [Restaurant](#) es un local comercial que se dedica a proveer servicios en el rubro de la alimentación y la [gastronomía](#).

Para ser considerado como accesible e inclusivo debe garantizar el acceso a todas las personas y además considerar la diversidad de opciones y necesidades que puedan tener sus clientes.

Para ello es necesario tomar en cuenta las siguientes variables:

- Sus [accesos](#) y [circulación](#), que pueden ser horizontales y/o verticales y facilitar salvar los desniveles y barreras que pueda presentar su entorno (por ejemplo con pisos podotáctiles, elevadores, rampas, etc). También se puede recurrir a ayudas tecnológicas como mapas de georeferenciación y ubicación facilitada, etc. Considerar también que de nada servirá hacer toda una intervención interna si no se puede llegar al local desde su exterior.

- La disposición de la [información](#) y la [señalética](#) que se quiera facilitar, que deberán de presentarse en los formatos, medios y canales necesarios.

Considerar especialmente el uso de señalética, folletería, mapas hápticos, códigos QRs, Videos con audiodescripción, materiales con lectura facilitada, menús en braille, uso de realidad aumentada, etc.

- La [capacitación](#) del personal es fundamental para que puedan interactuar con los diversos públicos que utilicen los servicios del restaurant y que puedan manejar los dispositivos técnicos que se tengan.

- No olvidar los servicios de apoyo como los baños, que también deben ser accesibles e inclusivos.

- Tomar en cuenta la normativa vigente, por ejemplo en lo que respecta a permitir el acceso a perros guías o de asistencia.

Costos:

Los costos son variables y sin dudas es más costoso intervenir un local que ya existe desde hace años y donde no se ha considerado la accesibilidad que si se inaugura un local nuevo, que por normativa debe cumplir con requisitos obligatorios ya establecidos.

Recomendaciones extra:

Es fundamental [Comunicar](#) los servicios que ofrecemos, porque en caso contrario el público puede no enterarse.

Considerar la altura de las mesas y los espacios que permitan que

una persona en silla de ruedas pueda permanecer en forma cómoda e independiente.

[Planificar](#) las acciones a llevar a cabo para poder manejar correctamente las tareas, los presupuestos, los espacios, etc. Recurrir a experiencias con buenas y malas prácticas para tener más opciones de hacer las cosas bien. En [Montevideo](#) les recomiendo tomar en cuenta al [Bar Facal](#) de [Federico Celsi](#) quien ha realizado un muy buen trabajo al respecto. Y recurrir a personas con expertise en el tema.



*Ilustración 27- Menú en braille.*



*Ilustración 28- Bar Facal de Montevideo.*

## TIP 29 - Alojamientos accesibles e inclusivos.

Nos referimos a Hoteles, Hostels, Posadas, Campings y mucho más.

**Ayudan a:** Todas las personas sin excepción y en especial a quienes puedan tener necesidades puntuales.

Contenidos:

Un alojamiento es un establecimiento que se dedica a resolver las necesidades de personas que deben pernoctar en lugares diferentes a los de su residencia habitual.

Para ser considerados como accesibles e inclusivos deben garantizar el acceso a todas las personas y contemplar las diferentes necesidades que se puedan presentar.

Es fundamental considerar variables como:

- Sus [accesos](#) y [circulación](#), que pueden ser horizontales y/o verticales y salvar todos los desniveles y barreras que pueda presentar su entorno (por ejemplo con pisos podotáctiles, elevadores, rampas, etc).
- Facilitar la [información](#) en los formatos, medios y canales que se requieran.
- La [señalética](#) que se quiera facilitar para informar y salvaguardar a las personas, que también debe estar ubicable para todas las personas.
- Siempre es fundamental la [capacitación](#) del personal para que puedan interactuar con los diversos públicos que utilicen los servicios del alojamiento y que además puedan interactuar con los dispositivos técnicos que se posean.
- No olvidar todos los servicios de apoyo como baños, mostradores de recepción, gimnasios, salas de conferencia, bares y restaurantes, piscinas, estacionamientos, zonas de ascenso y descenso de pasajeros y más, que también deben ser accesibles e inclusivos porque para cualquier persona forman parte de la misma experiencia.
- Tomar en cuenta la normativa vigente para su diseño y construcción, que facilita hacer todas las previsiones necesarias si se piensan desde el momento 0.

Costos:

Los costos son variables y dependen de los servicios y amenities que ofrezca cada lugar.

Recomendaciones extra:

Es fundamental [Comunicar](#) los servicios que ofrecemos, porque en caso contrario el público puede no enterarse de lo que se ofrece y dispone.

[Planificar](#) las acciones a llevar a cabo para poder manejar correctamente los tiempos, tareas, presupuestos, espacios, etc.

Recurrir a experiencias con buenas y malas prácticas para tener más opciones de hacer las cosas bien.

En [Montevideo](#) les recomiendo ver a [Hyatt Centric Montevideo](#), [Hotel Soro](#) y [Hilton Garden Inn Montevideo](#) entre otros, quienes han realizado un muy buen trabajo al respecto.

Y como siempre recurrir a personas con expertise en el tema.

### Tip 30 - Festivales inclusivos.

Ayuda a:

Todas las personas independientemente de sus capacidades y características.

Contenidos:

Un festival inclusivo es aquel que busca que todas las personas puedan participar y ser parte de él en forma autónoma e independiente.

Para ello es necesario tener en cuenta diferentes barreras que se puedan presentar para la libre participación de todas las personas.

Fomentar la [diversidad](#) y la [accesibilidad](#) son señas de presentación de estos eventos y es la particularidad en la que reside la riqueza de estas experiencias.

La capacidad de combatir la [exclusión](#) social, la [discriminación](#) y la [desigualdad](#) son objetivos primordiales a abordar.

Será fundamental tomar en cuenta detalles relativos a:

- [Necesidades](#) de los participantes del evento.
- Presentación de la [información](#) y [señalética](#) en los formatos y canales adecuados.
- Pensar en las [Tecnologías](#) de apoyo que se quieran utilizar y que formen parte de la experiencia para insonorizar, vivenciar movimientos y sonidos, iluminación, zonas o espacios de calma, etc.
- Diseño y planificación de los espacios a intervenir o en los cuales se desarrollarán las experiencias propuestas.

Costos:

Los costos o inversión dependerán de cada caso y pasan por detalles como el caché de los artistas participantes, el tamaño de la infraestructura necesaria, los servicios complementarios y de apoyo que se disponibilicen, etc.

Recomendaciones extra:

En [Montevideo](#) existe una experiencia muy significativa, organizado por la [Intendencia de Montevideo](#) y que se ha denominado como [Festivo](#), [Festival Inclusivo](#).

Esta experiencia se desarrolla en los 8 [Municipios](#) de la ciudad y pueden acceder a más información en el siguiente link:

<https://lnkd.in/eZ3ybJcp>

[Música](#), [Arte](#), [Teatro](#), [Cine](#), [Circo](#), [Danza](#), Carnaval y muchas más son algunas de las tantas disciplinas y actividades que se pueden proponer, pensar e incluir para este tipo de eventos.

No olvidarse de incorporar para su diseño y planificación a los destinatarios de estas actividades y tener instancias de evaluación y feedback permanente para mejorar las futuras propuestas.

### **TIP 31: Playas accesibles.**

Ayudan a: Todas las personas con algún tipo de discapacidad y a la sociedad en general.

Contenidos:

Las [playas](#), son siempre una referencia obligada para la mayoría de las personas que quieren hacer [Turismo](#) y de hecho el 85% de la actividad turística está fuertemente ligada al denominado "Sol y Playa".

El concepto de [Playas Accesibles](#) surge como respuesta a poder garantizar el acceso y la inclusión de todas las personas sin excepción.

Para eso es importante considerar diferentes variables como:

- Su [ubicación](#), para que todas las personas puedan llegar.
- La [infraestructura](#) necesaria, que no solo incluye rampas, sino que además debe contemplar zonas de descanso, corredera hasta el agua, baños, duchas y todos los servicios a los cuales podría recurrir cualquier persona.
- La [seguridad](#), para que las personas puedan sentirse seguras y cuidadas, contando con guardavidas preparados y con personal de apoyo suficiente.
- Los materiales a facilitar para el disfrute de la experiencia como ser sillas anfibia, flotadores adaptados, sillas de rueda de playa, zonas de sombra, etc.
- Una correcta [señalización](#), con el uso de pictogramas claros y bien ubicados.
- Y otros [servicios](#) como los estacionamientos, el transporte de llegada y salida, primeros auxilios, etc.

Costos:

Este rubro dependerá de la zona a intervenir y de la cantidad de servicios e infraestructura que se tenga que desarrollar, pero es bueno visualizarlo como una inversión y no como un costo.

Un llamado de atención especial para la [sostenibilidad](#) de estas intervenciones, que requieren de prever un presupuesto para poder hacer luego reparaciones y mantenimientos de las obras realizadas o la reposición de materiales que se desgastan, pierden o rompen.

Recomendaciones extra:

- [Capacitar](#) al personal siempre es fundamental para que puedan interactuar correctamente y brindar una experiencia disfrutable.
- Es importante tomar en cuenta todas las discapacidades para poder lograr una mejor intervención y disponibilizar las acciones correctas para cada caso.
- No olvidarse de [concientizar](#) sobre los cuidados en la playa y sobre todo del respeto de las horas de exposición al sol.
- [Comunicar](#) correctamente los servicios para que los usuarios puedan realmente acceder a ellos.

[Montevideo](#) tiene varias playas con accesibilidad y servicios adecuados entre

las que destaco especialmente a la [Playa Pocitos](#) y a la [Playa del Cerro](#) en el oeste de nuestra ciudad.

Comparto algunas imágenes ilustrativas.



*Ilustración 29- Playa del Cerro.*



*Ilustración 30- Playas accesibles en Montevideo.*



*Ilustración 31 - Sillas anfibas para playa.*

## **Tip 32: Inclusión laboral de personas con discapacidad.**

Ayuda a:

Todas las personas con algún tipo de discapacidad.

Contenidos:

La inclusión laboral de personas con discapacidad es una política que está normatizada por nuestro país para lograr cumplir con los estándares y convenios nacionales e internacionales en la materia.

En [Uruguay](#) refiere al cumplimiento de la ley Nro. 19.691 del año 2018 que establece condiciones, obligaciones y porcentajes a seguir:

<https://lnkd.in/eHkDqQGk>

La finalidad de esta ley es la de permitir que todas las personas tengan la misma oportunidad de acceder a trabajos dignos y a poder desarrollarse en el máximo de su potencial.

Esto implica el cumplir con todas las obligaciones y los derechos legales que le corresponden a cualquier trabajador.

Como todo puesto laboral, se deben tener en cuenta la idoneidad de las personas para que puedan cumplir de la mejor manera con la tarea a desempeñar.

Costos:

En muchos casos hay incentivos para favorecer el cumplimiento de la ley, pero no implica mayores costos que los que implicarían incorporar a cualquier trabajador.

Recomendaciones extra:

- Pensar en las necesidades, gustos y capacidades puntuales de la persona a incorporar será de gran ayuda para que pueda alcanzar su máximo potencial.
- Tener políticas de inducción de personal para poder facilitar el ingreso de cualquier persona.
- Pensar en las políticas de incentivos y desarrollos para todo el personal de la empresa y comunicarlo oportuna y adecuadamente.

En nuestro país y en el rubro del [Turismo](#) recomiendo seguir las buenas prácticas y experiencias implementadas en [Hyatt Centric Montevideo](#) y [Aloft Hotels](#), donde Jessica Charamelo y la [Red de Empresas Inclusivas](#) son excelentes referentes en el tema.

## **Cierre de esta guía.**

En lo personal ha sido un grato desafío el poder realizar estos tips que pretendo sirvan de ayuda y apoyo para quienes quieran incursionar en esta necesaria quijotada de la accesibilidad y la inclusión.

Todos podemos ser parte de los cambios que queremos generar para nuestra sociedad, por lo que si se te ocurre algún tip más o descubres algún error, te pido que me lo hagas saber.

Probablemente y en base a los avances tecnológicos y en el desarrollo de nuevos conocimientos que se dan en forma permanente, este compendio de ayudas deberá ser actualizado en forma permanente.

A modo de sugerencia final, se recomienda que a la hora de hacer cualquier implementación, se pueda partir desde un diagnóstico inicial de situación, para saber dónde se está parado. Pensar una visión de hacia dónde se quiere ir. Y así poder establecer un camino o varios, que sean posibles pero por sobre todas las cosas sostenibles en el tiempo, lo cual incluye prever recursos económicos, materiales y humanos para poder llevar a cabo este proceso de trabajo.

Demás está decir que quedo a la orden para consultas y para colaborar en lo que necesiten y les dejo mis contactos:

Mag. Nicolás Raffo Menoni

Mails: [nicoraffo74@gmail.com](mailto:nicoraffo74@gmail.com) o [nicolas.raffo@imm.gub.uy](mailto:nicolas.raffo@imm.gub.uy)

Teléfono: 598 94297340

### **Fuentes de consulta:**

Decreto Nro. 297/013, Adopción del uso del bastón blanco y verde como instrumento de movilidad para personas con discapacidad visual y reglamentase el auxilio de perros de asistencia o perros guía. (11/09/2013).

Intendencia de Montevideo (2017), 1er Plan de Accesibilidad de Montevideo. <https://montevideo.gub.uy/sites/default/files/biblioteca/1erplandeaccesibilidadde-montevideo-web.pdf>

Ley Nro. 18.651, Ley de Protección Integral de Personas con Discapacidad. (10/02/2010).

Ley Nro. 18.875, Ley de Promoción del Uso de Bastones para facilitar el Desplazamiento de Personas con Discapacidad Visual. (23/12/2011).

Ley Nro. 19.691, Ley de Promoción del Trabajo para Personas con Discapacidad. (08/11/2018).

Norma UNIT 200:2022, Accesibilidad de las personas al medio físico. Criterios y requisitos generales de diseño para un entorno edificado accesible. (12/2022).

Norma UNIT 906:2009, Accesibilidad de las personas al medio físico.. Símbolo gráfico. Características Generales.

Norma UNE 170.001:2007, Accesibilidad Universal. (19/12/2007).

Norma UNE- ISO 21.902:2021, Turismo y servicios relacionados. Turismo accesible para todos. Requisitos y recomendaciones. (14/07/2021).

ONU (1948), Declaración Universal de los Derechos Humanos: <https://lnkd.in/dY9AagPN>

ONU (2008), Declaración de los Derechos de las personas con discapacidad: <https://lnkd.in/dGVxVtMS>

Raffo, N. (2023), El Turismo Inclusivo como oportunidad de desarrollo. [https://www.linkedin.com/posts/nicol%C3%A1s-raffo-menoni-75713061\\_hablemos-de-turismo-accesible-e-inclusivo-activity-7093757100568326145-tmn7?utm\\_source=share&utm\\_medium=member\\_desktop](https://www.linkedin.com/posts/nicol%C3%A1s-raffo-menoni-75713061_hablemos-de-turismo-accesible-e-inclusivo-activity-7093757100568326145-tmn7?utm_source=share&utm_medium=member_desktop)

Raffo, N. (2024), Turismo Accesible e Inclusivo. Una propuesta concreta. [https://www.linkedin.com/posts/nicol%C3%A1s-raffo-menoni-75713061\\_turismo-accesible-en-los-museos-activity-7197186812535042048-qBAI?utm\\_source=share&utm\\_medium=member\\_desktop](https://www.linkedin.com/posts/nicol%C3%A1s-raffo-menoni-75713061_turismo-accesible-en-los-museos-activity-7197186812535042048-qBAI?utm_source=share&utm_medium=member_desktop)

**Webs de referencia:**

Descubrí Montevideo. Accesibilidad turística en Montevideo.  
<https://www.descubrimontevideo.uy/accesibilidad>

Fundación Braille del Uruguay (FBU). <https://www.fbu.edu.uy/>

Fundación de Apoyo Promoción Perros Asistencia (FUNDAPPAS).  
<https://www.fundappas.org.uy/>

Instituto Uruguayo de Normas Técnicas (UNIT). <https://www.unit.org.uy>

Ministerio de Desarrollo Social del Uruguay (MIDES).  
<https://www.gub.uy/ministerio-desarrollo-social/>

Unión Nacional de Ciegos del Uruguay (UNCU). <https://uncu.org.uy/>